

YLIVIESKAN KAUPUNKI

KESKUSTAN OSAYLEISKAAVA
Kaupunkikuvaselvitys

12.10.2007 (OTE. KESKUSTA, KIRKON YMPÄRISTÖ)



Finnish Consulting Group
Infra ja ympäristö

5.10.2007

SISÄLLYSLUETTELO

1	JOHDANTO	2
2	KAUPUNKIKUVA.....	2
3	KÄYTETYT MERKINNÄT JA YLEISET KAUPUNKIKUVALLISET SUOSITUKSET	3
4	OSA-ALUEET	4
4.1	Liikekeskusta	4
4.2	Keskustan länsiosat	5
4.3	Männistö	6
4.4	Niemenranta-Kaisaniemi.....	7
4.5	Hakalahti.....	8
4.6	Kaisaniemi.....	9
4.7	Kivioja – Koskipuhto	10
4.8	Koskipuhto - Hannunpuhto - Soukka	11
4.9	Lundinkangas - Savari.....	12
4.10	Pyörreperä – Katajaperä.....	13
4.11	Puuhkala – Toivonpuisto - Salmiperä.....	14
4.12	Savela	15



Syysaamun näkymä Ouluntien sillalta kirkolle

YLIVIESKAN KAUPUNKI KESKUSTAN OSAYLEISKAAVA

1 JOHDANTO

Tämä kaupunkikuvaselvitys liittyy Ylivieskan kaupungin laatimaan Keskustan osayleiskaavaan. Selvitys toimii laadittavan kaavan perusselvityksenä, johon kaavassa esitettävät ratkaisut voidaan perustaa.

Selvityksen tarkoituksena on aluetasolla arvioida nykyisen ympäristön ominaisuuksia ja esittää suosituksia todettujen arvojen säilyttämiseksi ja hyödyntämiseksi, heikkouksien poistamiseksi ja kaupunkiympäristön kehittämiseksi. Selvityksen tuloksena esitetään täydennysrakentamisen tarpeet ympäristökuvan kannalta alueiden tasolla.

Kaupunkirakenteen tiivistämismahdollisuuksiin ja katutilan eheyttämiseen vaikuttavat lukuisat tekijät, mikä tekee tavoitteesta haasteellisen. Kaupunkikuvatarkastelun suositusten toteuttaminen riippuu erityisesti asemakaavoituksesta, rakennuslupaharkinnasta ja kunnallisesta päätöksenteosta. Ylivieskan tekninen lautakunta hyväksyy tämän selvityksen alueella ohjeellisena noudatettavaksi.

2 KAUPUNKIKUVA

Kaunis ja omaleimainen taajamakuva muodostuu tekijöistä, jotka liittyvät ihmisten kokemusmaailmaan. Niitä on tutkittu laajoissa tutkimuksissa mm. Suomen kaupunkiliitossa. Kaupunkikuvan muodostavia tekijöistä voidaan mainita:

- sijainti maisemassa
- hahmotettava kokonaisuus
- yhtenäisyys, jatkuvuus
- näkymät
- maamerkit, kaupunkisilhuetti
- keskipiste, solmukohtat
- keskusta-alue
- katutila
- liikenneverkko
- suhde vesistöön
- tiheys, mittakaava
- julkiset paikat
- yksityisalueiden rajaus
- luonnonelementit
- kaupunkikuva sosiaalisena peilinä

Yleiskaavoitusta palvelevassa kaupunkikuvaselvityksessä käsitellään tarkemmin edellä luetelluista seikoista kokonaisuutta, tiiveyttä ja katutilaa.

Pohjoissuomalainen ilmasto on usein tuulinen ja kylmä. Kaupunkisuunnittelussa ilmasto-olosuhteiden vaikutus ratkaisuihin tulee olla tärkeällä sijalla. Suojaisuuteen päästään tiivistämällä kaupunkirakennetta, luomalla intiimejä ulkotiloja ja välttämällä laajoja avoimia alueita.

3 KÄYTETYT MERKINNÄT JA YLEISET KAUPUNKIKUVALLISET SUOSITUKSET



Nykyinen rakennettu reuna (sininen viiva)
Raunaa ja niiden välejä voidaan edelleen vahvistaa täydennysrakentamisella



Uusi rakennettava reuna (punainen viiva)
Uusilla reunoilla tavoitellaan kaupunkikuvan eheytyä. Siten on suositeltavaa, että uudisrakentamisella pyritään myös eheyttävään katukuvaan.



Nykyinen rajaava pientaloalue (turkoosi viiva)
Reunaa ja niiden välejä voidaan edelleen vahvistaa täydennysrakentamisella sekä istuttamalla puilla ja pensaille. Tavoitteena on tiiviimpi katutila.



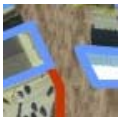
Nykyinen rajaava puusto/kasvillisuus (vihreä viiva)
Olevaa puustoa on suositeltavaa uudistaa ja täydentää kaupunkikuvallisen ilmeen kehittämiseksi.



Istutettava rajaava puusto/kasvillisuus (vaalean vihreä viiva)
Uusilla istutuksilla tavoitellaan yleensä laajojen alueiden rajaamista tai turhan väljien katutilojen tiivistämistä.



Maamerkki ja/tai arvokas näkymä, erityisesti kun kohde tai alue arvokas (keltainen viiva)
Maamerkkien ja erityisesti arvokkaiden näkymien merkitystä kaupunkikuvassa on suositeltavaa korostaa. Myös uusia näkymäakseleita on suositeltavaa avata.



Kävely painotteinen katu, Juurikoskenkatu (ruskea rasteri)
Kadun kehittämisessä on suositeltavaa kiinnittää erityistä huomiota katu ympäristön viihtyisyyteen ja liikenneturvallisuuteen. Myös uudisrakentamisen kaupunkikuvalliseen laatuun on suositeltavaa panostaa tavanomaista enemmän.



Kaupunkikuvallisesti merkittävä alue (magenta rasteri)
Alueen kaupunkikuvallinen arvo on seurausta alueen merkittävistä rakennushistoriallisista ja/tai -taiteellisista arvoista sekä niiden havaittavuudesta. Alueen merkitystä kaupunkikuvassa voidaan harkitusti korostaa edelleen.



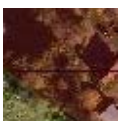
Kaupunkikuvallisesti merkittävä kohde (magenta rengastus)
Kohteen kaupunkikuvallinen arvo on seurausta alueen merkittävistä rakennushistoriallisista ja/tai -taiteellisista arvoista sekä niiden havaittavuudesta. Kohdeiden merkitystä kaupunkikuvassa voidaan harkitusti korostaa edelleen.



Muutosalue, jolla kaupunkirakenne uudistuu, Koskipuhdon länsiosa, Lundinkangas ja Savari (sininen rasteri)
Muutosalueella on suositeltavaa tavoitella erityisen hyvää kaupunkikuvaa ja tiivistä katu ympäristöä, mihin alueen uudistaminen antaa hyvät mahdollisuudet.



Laaja yhtenäisenä hahmotettava viljelysalue (keltainen rasteri)
Aluetta on suositeltavaa kehittää mahdollisimman avoimena, mieluiten viljeltyinä. Alueita rakennettaessa on suositeltavaa kiinnittää erityistä huomiota avoimeen tilaan muodostuvan uuden reunan eheyteen ja laatuun.



Keskeinen kyläalue, Savela (ruskea rasteri)
Aluetta on suositeltavaa kehittää maaseutumaisena asuin- ja työpaikka-alueena. Alueen maatilojen merkitystä kyläkuvassa on suositeltavaa korostaa.

KUVIEN MITTAKAAVA: RUUDUN SIVU ON 400 m.

5.10.2007

4 OSA-ALUEET

4.1 Liikekeskusta

Liikekeskustan katutila ja maankäyttö on voimakkaasti autoliikenteen ehdoilla toteutettua. 1960-luvulta lähtien katuja on levitetty ja avattu niille runsaasti pysäköintiaukiota. Kaupunkikuvasta on tullut monin paikoin hahmoton ja tilaa on enemmän autoille kuin ihmisten kaupunkielämälle.

Kaupunkikuvallisesti arvokkaita alueita ovat kirkon ympäristö sekä Kasarmin alue. Kaupunkikuvallisesti merkittäviä kohteita ovat rautatieasema, Helaalan mylly sekä vanha osuuskauppa. Kirkon torni on maamerkki, joka näkyy pitkälle Kalajoen suunnasta saavuttaessa.

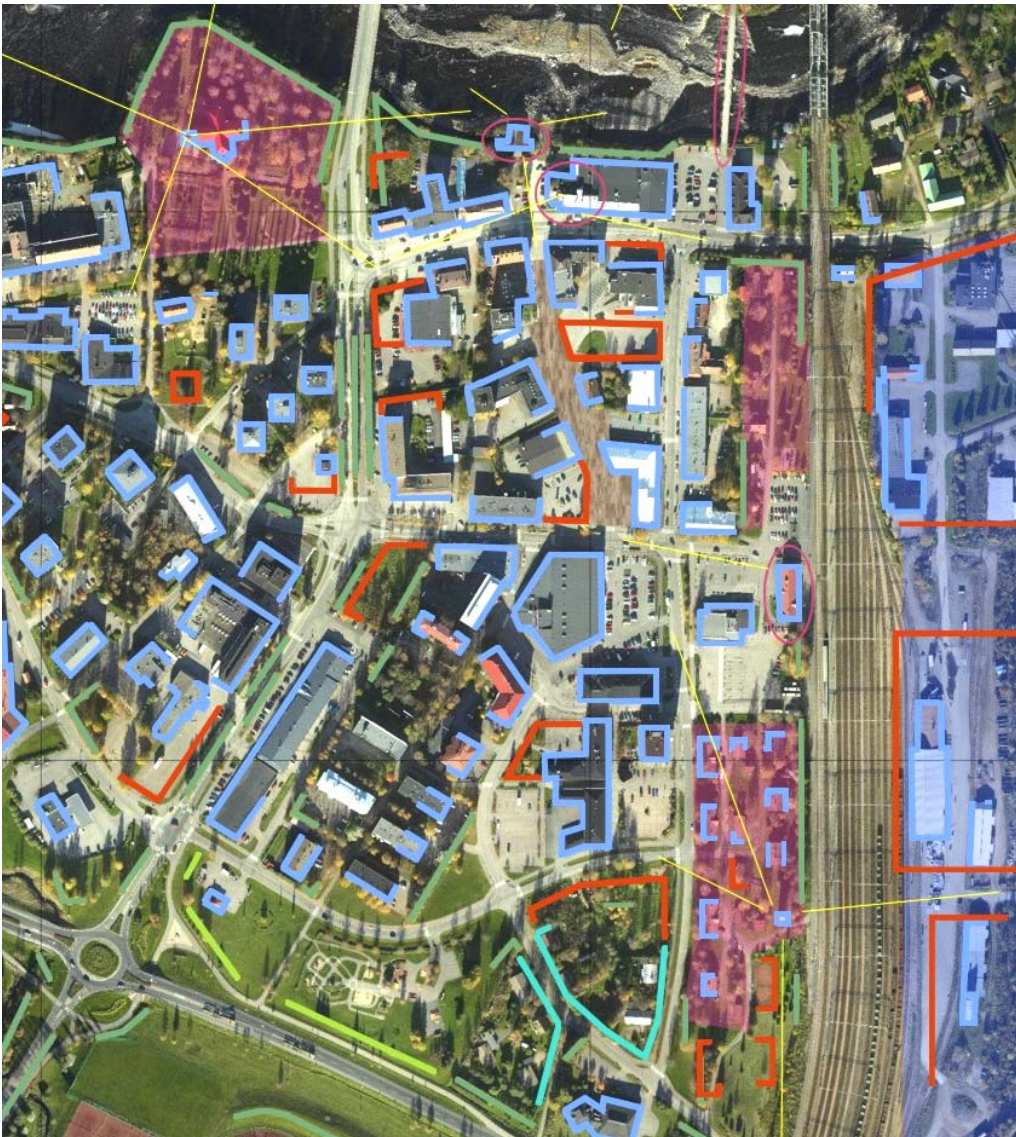
Nykyistä liikekeskustaa ollaan tiivistämässä kaupunkikeskustan näköiseksi. Se on toteutettavissa täydennysrakentamisella, istutuksilla, katualueiden jäsentelyillä ja jalankulkualueiden kehittämisellä. Tavoitteena on myös aiempaa parempi ympäristön ja rakentamisen laatu. Rakentamalla katutilaa harkiten voidaan saavuttaa miellyttävät mittasuhteet ja ihmisläheinen tunnelma.

Juurikoskenkatua on suositeltavaa kehittää täydennysrakentamisella ja katu- ja järjestelyin viihtyisänä kävelypainotteisena katuna. Valtakadun ja Asemakadun risteyksen kaupunkikuvallista merkitystä on suositeltavaa korostaa rakentamalla katutila tiiviiksi, sijoittamalla liikerakentamista katutasoon. Osa kaakkoiskulman rakennuksesta voisi muodostaa korkean, esim. 12-kerroksisen torniaiheen maamerkiksi, mille kaupunkirakenteellinen sijainti antaa hyvän kaupunkikuvallisen perusteen.

perusteen.

Kaupunkikuvallisesti merkittävien kohteiden asemaa on tarpeen vahvistaa ja huomioida ympäristöä suunniteltaessa. Kaupunkikuvallisesti merkittäviä alueita on suositeltavaa kehittää niiden merkitys huomioiden. Asemapuistoa rautatieaseman etelä- ja pohjoispuolella on historiansa perusteella suositeltavaa kehittää puistokilpailulla puistokulttuurin aktivoimiseksi.

Kaupunkikeskustan laajentaminen radan itäpuolelle vaikuttaa kaupunkikuvaan merkittävästi. Tavoitteena on keskusta-alueelle sopiva ympäristön laatu ja katutilan tiiveys.



5.10.2007

4.2 Keskustan länsiosat

Keskustan länsiosan kaupunkikuva muodostuu pitkälti tornimaisista asuin-kerrostaloista, rivitalo- ja erillispientaloalueista sekä julkisten rakennusten alueista. Alueella on mm. terveyskeskus, valtion virastotalo, kaupungintalo, kirjasto, koulu ja ammattikorkeakoulu.

Ouluntien (mt 86) varressa kaupunkikuvaa muodostaa autoilun maantien mitataavassa toteutetut ammattikorkeakoulun rakennukset, jotka toimivat myös maamerkkeinä tieympäristössä. Ouluntieltä on pitkä näkymä viljelysmaisemaan, joka tosin tulee merkittävästi muuttumaan nykyisen yleiskaavan aluevarausten vuoksi.

Terveystie 3:ssa sijaitseva vanha huvilamainen asuinrakennus on kaupunkikuvallisesti merkittävä. Se näkyy vastarannalle ja istuu jokimaisemaan erityisen hyvin.

Alueen kaupunkikuvan kehittäminen tapahtuu täydennysrakentamisella. Taavoitteena on muodostaa selkeämpää katutilaa.



5.10.2007

FCG Suunnittelukeskus Oy, Oulu

Hyväksynyt:

Juhani Niva
DI, toimistopäällikkö

Tarkastanut:

Esko Puijola
arkkitehti, projektipäällikkö

Laatinut:



Mika Uolamo
arkkitehti SAFA, YKS 405