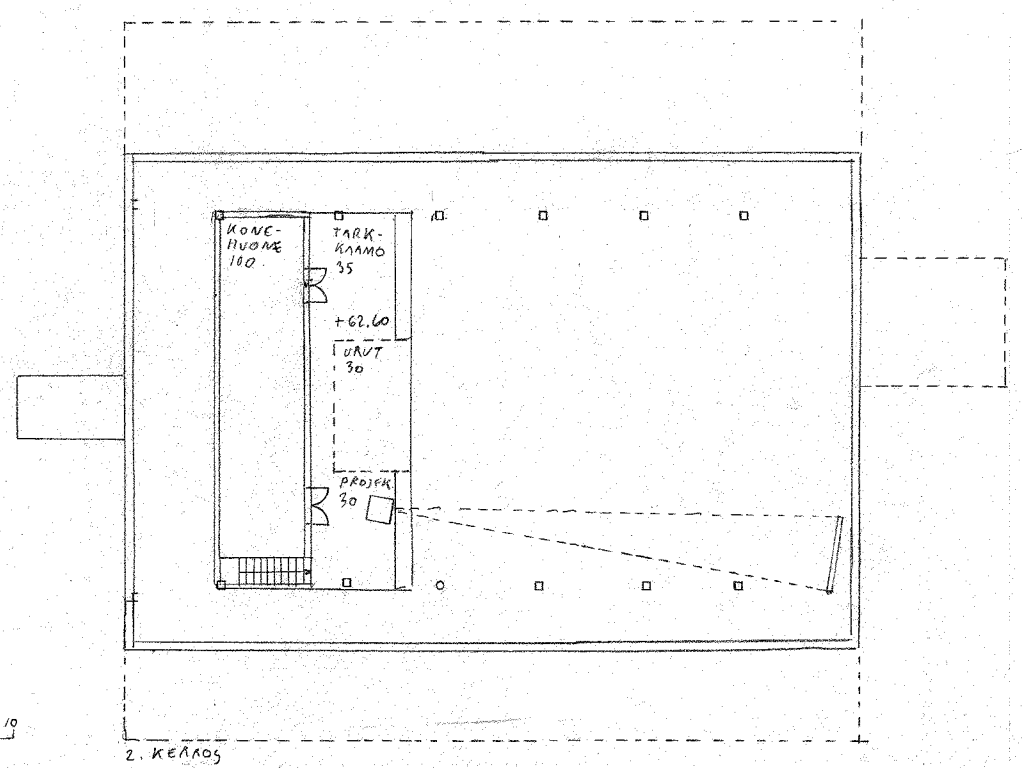
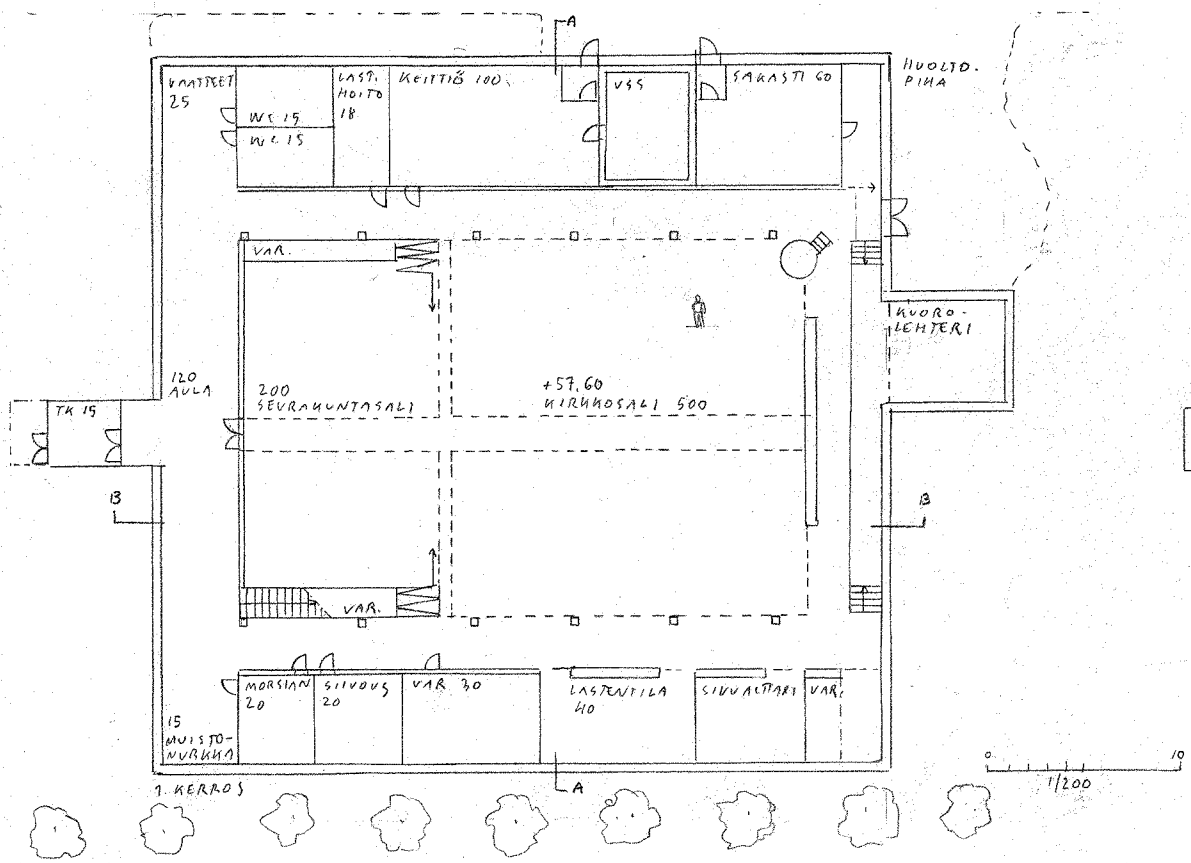
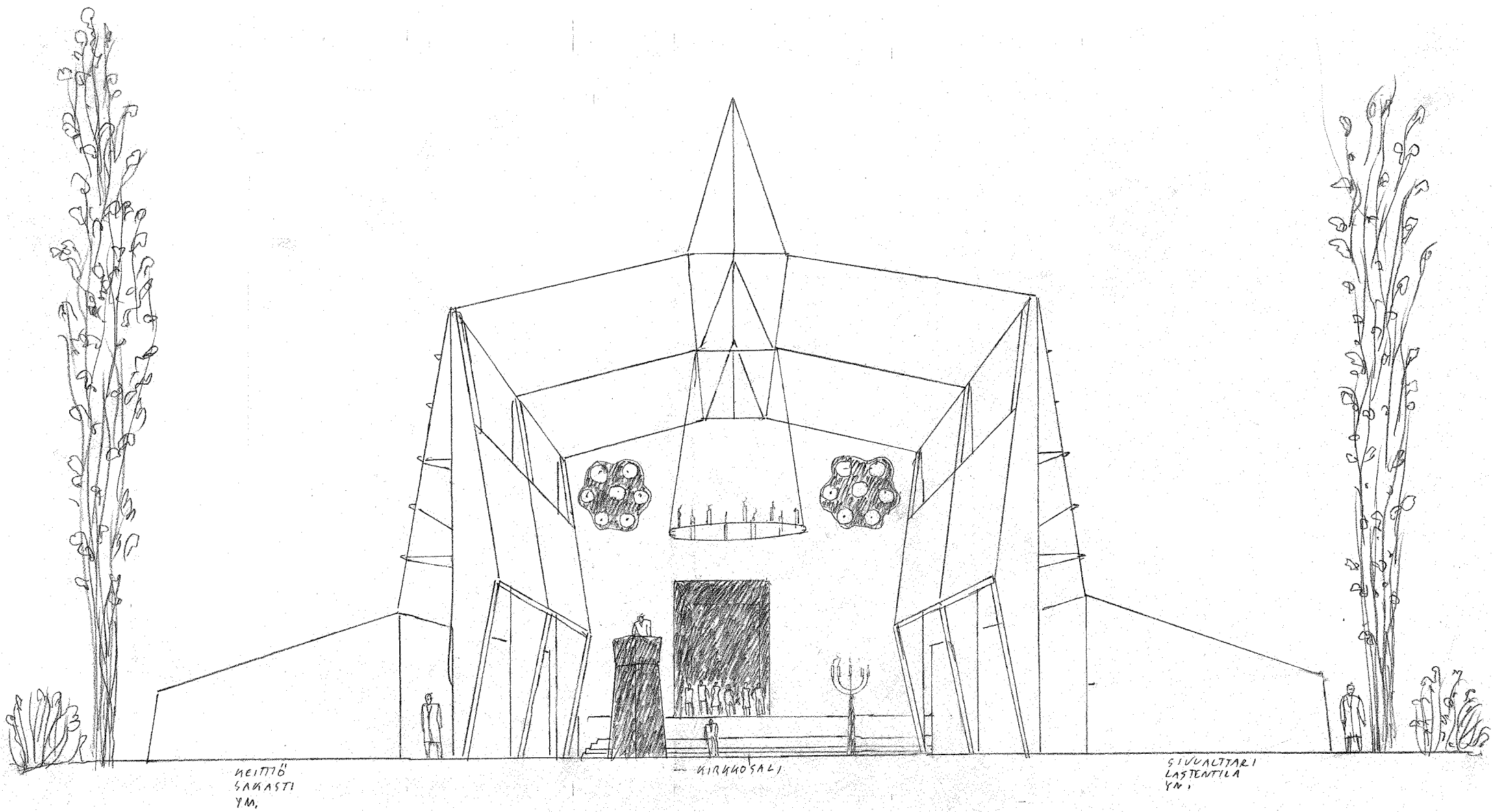


"YLIVIESKAN
 atkki" 1
 Ylivieskanarkki.pdf





"Ylivieskan ARKKI"
2017

piirustukset: 1-3ylivieskanarkki.pdf

Friedrich Heer kuvailee: Keski-ajan ymmärsi kirkkosaliin laadultaan metafysisiksi. Se oli kaiken pyhän sisältävä laiva, se yhdisti korkeudet ja syvyydet, Jumalan, pyhimykset ja kuoleman. Keski-ajan ihmiset halusivat rakentaa kirkkonsa lähelle virtaavaa vettä, koska vesi oli pyhää, suorassa yhteydessä maailman kohtuun, joka sijaitsi maan syvyydessä. Kirkon tila oli pohjimmitaan feminiininen, pyhä luola. Pyhä tila suojeli kuolleita kunnes tulisi uudessisyntymisen aika, koska kirkon pyhä tila tarkoitti turvallisuutta. Kirkko oli Jumalan linnoitus, varma varustus kaikkia pahuuden ja syntisten ihmisten voimia vastaan.

Feminiinistä kirkkoluovaa ympäröivät maskuliiniset seinät. Kun nämä kirkot rakennettiin, ne olivat suuria, ympäristöään hallitsevia. Tila ja suuruus olivat pyhyden tunnusmerkkejä. Kirkon torni, johon kellot asennettiin, oli paholaista vastaan eteen työnnetty linnoitus, jota enkelit, arkkienkeli Mikaelin johdolla puolustivat.

Pylväät olivat pyhinä pidettyjä elämän puita, joiden vaurioittaminen oli vakavaa ilkeätoimaa. Vaikka ne olivat kuolevaisia, ne kykenivät ihmetekoihin. Niiden tehtävänä oli olla vähäisempinä taakan kantajina, suuremman ja voitokkaan Kristus-Jumalan apuna.

Vaion kultainen kirkkaus loisti kahdeksanhaaraisista kyntteliköistä, kuten taivaallisen Jerusalemin kahdeksasta tornista. Kuten kirkon vihkimismessun alkusanoissa ilmoitettiin: Tämä on palvelon paikka. Täällä on Jumalan hovi ja taivaan portti. Ja rehelliset uskovaiset kutsuttiin astumaan sisälle ja ottamaan osaa juhlaan.
(Friedrich Heer: The Medieval Word 1961)

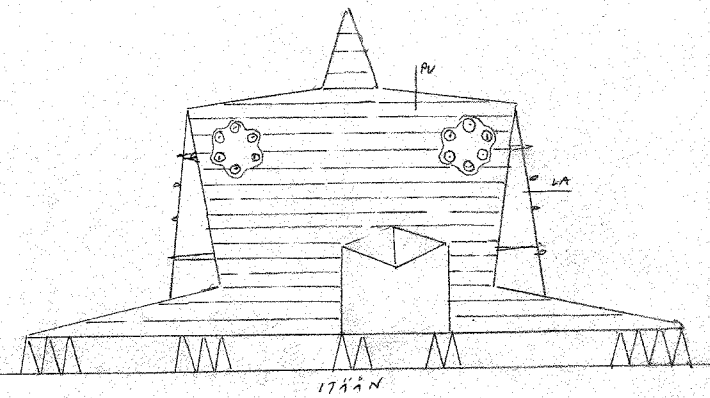
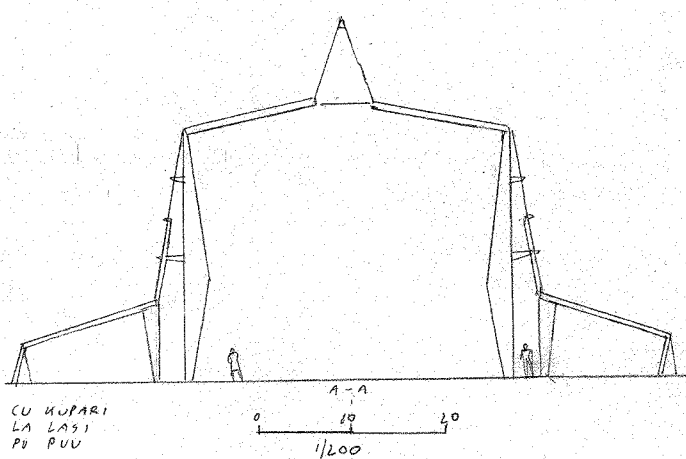
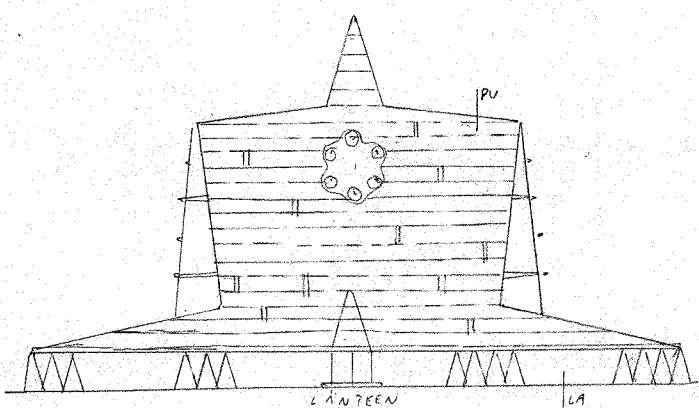
Martin Heidegger puolestaan määritteli: Temppeli ja taideteokset eivät vaadi mitään metafysisistä pohja jolla seistä. Ne eivät ole perustetut millekään itsensä ulkopuoliselle, vaan nousevat pikemminkin "pyhän autiuden" syvyydestä ja asettavat itse omat rajansa. Tässä pystyttäminen ei ole pelkkää paikalleen panemista, vaan se on pystyttämistä vihkimisen ja ylistämisen merkityksessä. Teos ei esitä jumalaa, joka on jossain etäällä, vaan on jumala itse. (Martin Heidegger: Taideteoksen alkuperä 1950).

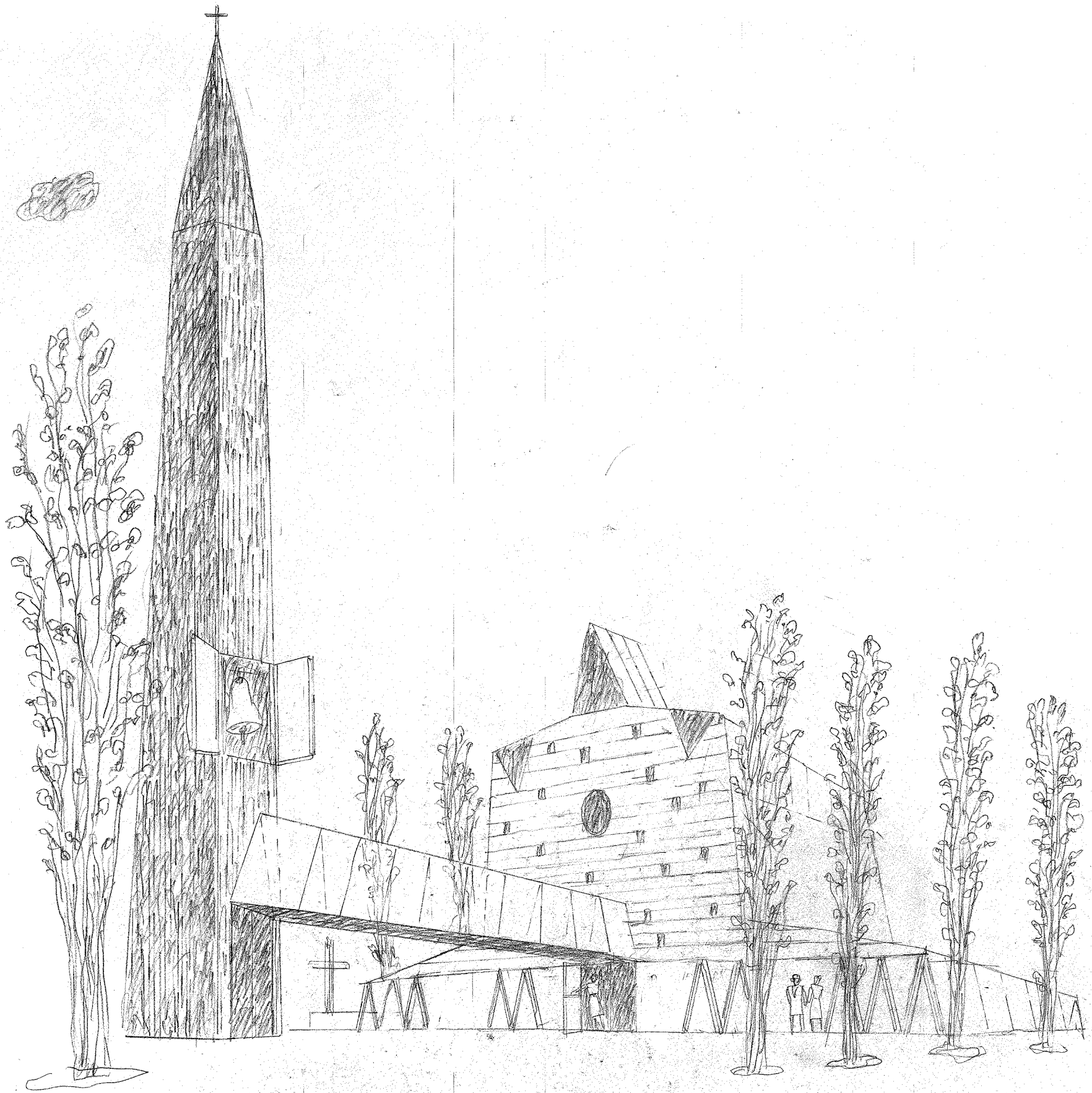
ARKIN koko on 1548 htm2 1692 brm2. 12000 m3

Arkkitehtoninen periaate: perinteisten ja uusien aiheiden jälkimoderni yhdistelmä.
Tekninen ratkaisu: Kompakti rakennusmassa. Vähän hukkatilaa.
Ratkaisutapa: Paikalla tehty puurakennus. Kootaan vakiotyyppisistä saha- ja höylätavaraa sekä vanerilävyyistä. Päätuseinät valkoiseksi maalattua lautaa. Katto, sivuseinät ja torni kuparipeltiä.

Kilpailuohjelman lisäksi ARKISSA ovat seuraavat huonetilat:
vaatenuelakko 25m2, muistonurkkaus 15 m2, urkumarvi 30m2, tarkkaamo 35m2, projektoritila 30m2.

"Ylivieskan
arkki" 2
ylivieskanarkki.pat





YLIVIESKAN
arkki 3
sylvieskanarkki.pdf

